

ΕΦΗΜΕΡΙΣ ΤΗΣ ΚΥΒΕΡΝΗΣΕΩΣ

ΤΟΥ ΒΑΣΙΛΕΙΟΥ ΤΗΣ ΕΛΛΑΔΟΣ

ΕΝ ΑΘΗΝΑΙΣ
ΤΗ 29 ΔΕΚΕΜΒΡΙΟΥ 1961

ΤΕΥΧΟΣ ΤΕΤΑΡΤΟΝ

ΑΡΙΘΜΟΣ ΦΥΛΛΟΥ
131

ΠΕΡΙΕΧΟΜΕΝΑ

ΑΠΑΛΛΟΤΡΙΩΣΕΙΣ

ΑΝΑΚΟΙΝΩΣΕΙΣ

- Περὶ καταθέσεως τοῦ ποσοῦ τῆς ἀποζημιώσεως κτημάτων ἀπαλλοτριωθέντων πρὸς κατασκευὴν παραλλαγῆς Πετρανῶν ἐθνικῆς ὁδοῦ Κοζάνης—Λαρίσης... 1
- Περὶ παρακαταθέσεως ἀποζημιώσεως δι' ἀπαλλοτρίωσιν ἀκινήτων εἰς Ἡρακλείον — Κρήτης πρὸς ἀνάγεσιν τουριστικοῦ ξενοδοχείου... 2
- Περὶ εἰδοποιήσεως περὶ τῆς γενόμενης παρακαταθέσεως ἀποζημιώσεως λόγῳ ἀναγκαστικῆς ἀπαλλοτριώσεως ἀκινήτου πρὸς δημιουργίαν γυμναστικοῦ γηπέδου Δήμου Αἰγάλεω... 3

ΠΟΛΕΟΔΟΜΙΑ

Β. ΔΙΑΤΑΓΜΑΤΑ

- Περὶ προποιοῦσας καὶ ἐπεκτεσεως τοῦ ρυμοτομικοῦ σχεδίου Μισθίας καὶ καθορισμῶ τῶν ὁρίων καὶ περιορισμῶν ἐπιπέδου τῶν οἰκηπέδων αὐτοῦ... 4

ΑΠΑΛΛΟΤΡΙΩΣΕΙΣ

ΑΝΑΚΟΙΝΩΣΕΙΣ

Αριθ. Α. 83560. (1)

Περ. καταθέσεως τοῦ ποσοῦ τῆς ἀποζημιώσεως κτημάτων ἀπαλλοτριωθέντων πρὸς κατασκευὴν παραλλαγῆς Πετρανῶν ἐθν. ὁδοῦ Κοζάνης—Λαρίσης.

Ο ΥΠΟΥΡΓΟΣ ΤΩΝ ΔΗΜΟΣΙΩΝ ΕΡΓΩΝ

Ἐχοντες ὑπ' ὄψει τὰ ἀρθρα 7 καὶ 24 τοῦ ὑπ' ἀριθ. 1731) 1939 Α.Ν. «περὶ ἀναγκαστικῶν ἀπαλλοτριώσεων» φέρομεν εἰς γνώσιν τῶν κάτωθι ἀναφερομένων, ἦτοι :

Α) Τῶν κεκτημένων ἢ ἀξιούτων δικαιώματα κυριότητος ἐπὶ τῶν ἀκινήτων τῶν ἀπαλλοτριωθέντων δυνάμει τῆς ὑπ' ἀριθ. Σ. 14117)8373)5.12.60 κοινης ἀποφάσεως τῶν Ὑπουργῶν Οἰκονομικῶν καὶ Συγκοινωνιῶν καὶ Δημοσίων Ἔργων (Ἐφημ. Κυβ. Δ' 184)61) πρὸς κατασκευὴν παραλλαγῆς Πετρανῶν χιλ. 4+500 τῆς ἐθν. ὁδοῦ Κοζάνης—Λαρίσης καὶ

Β) Τῶν τυχόν ἐπὶ τῶν ἀκινήτων τούτων ἐγγεγραμμένων ὑποθηκῶν ἢ κατασχόντων δανειστῶν ὅτι ἡ διὰ τῆς ὑπ' ἀριθ. 10)1961 ἀποφάσεως τοῦ Προέδρου τῶν ἐν Κοζάνη Πρωτοδικῶν καθορισθεῖσα προσωρινῶς ἀποζημιώσις τῶν ὡς ἄνω ἀκινήτων τῶν ἐμφαινομένων εἰς τὸ ἀπὸ 8.11.1960 κτηματο-

λογικὸν διάγραμμα καὶ πίνακα τοῦ Μηχανικοῦ Ἄντ. Ἀγτωνιάδη δέοντως τεθεωρημένων παρακατετέθη εἰς τὸ Ταμεῖον Παρακαταθηκῶν καὶ Δανείων ἐκδοθέντος ἐπὶ τοῦ Ἐπαρχιακοῦ Γραφείου Κοζάνης τοῦ ὑπ' ἀριθ. 781)5.12.1961 γραμματίου παρακαταθήκης συνολικοῦ ποσοῦ δραχμῶν δέκα ἐξ χιλιάδων ὀκτακοσίων (16.800).

Ἐν Ἀθήναις τῆ 13 Δεκεμβρίου 1961

Ἐντολῆ Ὑπουργοῦ

Ὁ Γενικὸς Δευθυνητὴς
Γ. ΜΑΡΚΑΚΗΣ

Αριθ. 75467.

(2)

Περὶ παρακαταθέσεως ἀποζημιώσεως δι' ἀπαλλοτρίωσιν ἀκινήτων εἰς Ἡρακλείον — Κρήτης πρὸς ἀνάγεσιν Τουριστικοῦ Ξενοδοχείου.

Ο ΓΕΝΙΚΟΣ ΓΡΑΜΜΑΤΕΥΣ

ΤΟΥ ἙΛΛΗΝΙΚΟΥ ὈΡΓΑΝΙΣΜΟΥ ΤΟΥΡΙΣΜΟΥ

Ἐχοντες ὑπ' ὄψει :

α) Τὸν Α. Ν. 1731)1939 ὡς οὗτος ἐκωδικοποιήθη διὰ τοῦ ἀπὸ 29.4.53 Β. Δ. καὶ ἐτροποποιήθη διὰ τοῦ Ν. Δ. 3979) 1959.

β) Τὸν Α. Ν. 1169)38 ἐ, συνδυασμῶ πρὸς τὸ ἀρθρον 28 τοῦ Ν. Δ. 3430)55, φέρομεν εἰς γνώσιν τῶν διὰ τῆς ὑπ' ἀριθ. 338)61 ἀποφάσεως τοῦ Προέδρου Πρωτοδικῶν Ἡρακλείου ἀναγνωρισθέντων δικαιούχων τοῦ διὰ τῆς αὐτῆς ἀποφάσεως καθορισθέντος προτιρινοῦ τιμήματος ἀπαλλοτριωθέντων ἐν Ἡρακλείῳ ἀκινήτων πρὸς ἀ. ἐγερσιν τουριστικοῦ ξενοδοχείου ὑπὸ τοῦ Ε.Ο.Τ., ὡς καὶ εἰς γνώσιν τυχόν ἐγγεγραμμένων ἐνυποθηκῶν ἢ κατασχόντων δανειστῶν τῶν ἐν λόγῳ δικαιούχων, ὅτι τὸ ὡς ἄνω καθορισθέν προσωρινὸν τίμημα τῶν ἀκινήτων παρακατετέθη ὑπὸ τοῦ Ε.Ο.Τ. ἐπ' ὄνματι τῶν ἐκάστου τῶν ἀναγνωρισθέντων δικαιούχων κατὰ τῆ ἀναλογίαν ἐκάστου τούτων. εἰς τὸ Ταμεῖον Παρακαταθηκῶν καὶ Δανείων, Γραφεῖον Ἡρακλείου, ἐκδοθέντων τῶν ὑπ' ἀριθ. 1092, 1093, 1094, 1095, 1096, 1097, 1098, 1099 καὶ 1100)61 γραμματίων συστάσεως παρακαταθήκης δραχμῶν 1.535.400 συνολικῶς.

Ἡ πρόδοσις τοῦ ὡς ἄνω ποσοῦ θέλει γίναι μετὰ τὴν καθ' οἷο δόξαι νόμιμον τρόπον ὀριστικοποίησιν του, τῆ ἐντολῆ τοῦ Ε.Ο.Τ.

Δημοσιευθῆτω διὰ τῆς Ἐφημερίδος τῆς Κυβερνήσεως.

Ἐν Ἀθήναις τῆ 19 Δεκεμβρίου 1961

Ὁ Γενικὸς Γραμματεὺς
Ν. ΦΩΚΑΣ

(3)

Περὶ εἰδοποιήσεως περὶ τῆς γενομένης παρακαταθέσεως ἀποζημιώσεως λόγῳ ἀναγκαστικῆς ἀπαλλοτριώσεως ἀκινήτου πρὸς δημιουργίαν γυμναστικοῦ γηπέδου Δήμου Αἰγιάλεω.

Φέρεται εἰς γνῶσιν τῶν ἀξιούντων ἢ κεκτημένων δικαιώμα κυριότητος ἐπὶ τοῦ διὰ τῆς ὑπ' ἀριθ. 254)5.12.1957 πράξεως ἀναλογισμοῦ καὶ προσκυρώσεως τοῦ Πολεοδομικοῦ Γραφείου Ἀθηνῶν—Προαστείων ἀπαλλοτριωθέντος ὡς κατωτέρω, ἀκινήτου πρὸς δημιουργίαν Γυμναστικοῦ Γηπέδου Δήμου Αἰγιάλεω, ὡς καὶ τῶν τυχόν ἐπὶ τοῦ ἀκινήτου τούτου ἐγγεγραμμένων ἐνυποθήκων δανειστῶν ἢ τυχόν τρίτων ἐν γένει διεκδικητῶν, ὅτι ὁ Δήμος Αἰγιάλεω διὰ τοῦ νομίμου ἐκπροσώπου Δημάρχου αὐτοῦ Σταύρου Μαυροθαλασσίτη κατέθεσε τὴν 2αν Δεκεμβρίου 1961 εἰς τὸ ἐν Ἀθήναις Ταμεῖον Παρακαταθήκων καὶ Δανείων ὑπὲρ τῆς, ἐν τῇ ὡς ἄνω πράξει φερομένης ὡς ἰδιοκτητίας τοῦ δι' αὐτῆς ἀπαλλοτριωθέντος ἀκινήτου, Ἑλλῆς συζ. Γεωργίου Δράκου, δραχμῶν δύο ἑκατομμύρια ἐννεακοσίας πεντήκοντα πέντε χιλιάδας ὀκτακοσίας πεντήκοντα (2.955.850) ἐκδοθέντος περὶ τούτου τοῦ ὑπ' ἀριθ. 716568 τῆς 2 Δεκεμβρίου 1961 γραμματίου συστάσεως παρακαταθήκης, κατατεθέντος εἰς τὸν Συμβολαιογράφον Ἀθηνῶν Ἰωάννην Ρώτην διὰ τῆς ὑπ' ἀριθ. 17843)61 πράξεως καταθέσεως αὐτοῦ, ἀντίγραφον τῆς ὁποίας ἐκοινοποιήθη εἰς τὴν ἐν λόγῳ Ἑλλῆν συζ. Γ. Δράκου διὰ τοῦ δικαστικοῦ κλητῆρος τῶν ἐν Πειραιεῖ Πρωτοδικῶν Δημητρίου Ἰζάννη, συνταθέντος τοῦ ὑπ' ἀριθ. 14421)22.12.1961 ἀποδεικτικῆς ἐπιδόσεως αὐτοῦ. Ἡ κατάθεσις αὕτη ἐγένετο πρὸς ἀποζημιώσιν τῆς ὡς εἴρηται Ἑλλῆς συζ. Γ. Δράκου φερομένης (εἰκαζομένης) ὡς ἰδιοκτητίας τῆς, δυνάμει τοῦ ἀπὸ 28 Μαρτίου 1957 Βασ. Διατάγματος (ΦΕΚ 54)1957 τεύχος Α') ἐν συνδυασμῷ καὶ πρὸς τὴν ἄνωτέρω ὑπ' ἀριθ. 254)5.12.1957 πράξιν ἀναλογισμοῦ καὶ προσκυρώσεως τοῦ Π.Γ.Α.Π., ἀπαλλοτριωθείσης ἐδαφικῆς ἐκτάσεως ἐκ μέτρων τετραγωνικῶν 19.070 πρὸς δημιουργίαν Γυμναστικοῦ Γηπέδου Δήμου Αἰγιάλεω, κειμένης ἐν τῇ περιφερείᾳ τοῦ Δήμου Αἰγιάλεω Ἀττικῆς κατὰ τὴν θέσιν «Ἅγιος Κωνσταντῖνος» καὶ εἰδικώτερον ἐπὶ τῆς ὁδοῦ Θηβῶν, ἐμφαινόμενης δὲ ὑπὸ στοιχεῖα «1, 2, 3, 4, 5, 6, 7, 1» εἰς τὸ ἀπὸ 5.12.1957 σχεδιάγραμμα τοῦ Τεχνικοῦ Ὑπαλλήλου Ἑλ. Σκέπερς τὸ συνοδεύον τὴν ὡς ἄνω ὑπ' ἀριθ. 254)5.12.1957 πράξιν ἀναλογισμοῦ καὶ ὀριζομένης ἀνατολικῶς μετὰ ὁδὸν Μάκρης, δυτικῶς μετὰ ὁδὸν Θηβῶν, βορείως μετὰ ὁδὸν Κοραῆ καὶ νοτίως μετὰ ὁδὸν Θεσσαλονίκης. Τῆς ἐν λόγῳ ἀπαλλοτριωθείσης ἐκτάσεως ὠρίσθη τελεσιδικῶς ἡ κατὰ τετραγωνικὸν μέτρον τιμὴ μονάδος διὰ τῆς ὑπ' ἀριθ. 529)1961 ἀποφάσεως τοῦ Ἐφετερίου Ἀθηνῶν εἰς δρχ. 155.

Ἐν Ἀθήναις τῇ 9 Δεκεμβρίου 1961

Ὁ Πληρεξούσιος Δικηγόρος τοῦ Δήμου Αἰγιάλεω
ΚΩΝΣΤ. ΚΩΤΣΙΚΟΠΟΥΛΟΣ

ΠΟΛΕΟΔΟΜΙΑ

Β. ΔΙΑΤΑΓΜΑΤΑ

(4)

Περὶ τροποποιήσεως καὶ ἐπεκτάσεως τοῦ ρυμοτομικοῦ σχεδίου Βούλας καὶ καθορισμοῦ τῶν ὄρων καὶ περιορισμῶν δομῆσεως τῶν οἰκοπέδων αὐτοῦ.

ΠΑΥΛΟΣ
ΒΑΣΙΛΕΥΣ ΤΩΝ ΕΛΛΗΝΩΝ

Ἐχόντες ὑπ' ὄψιν τὰς διατάξεις τοῦ ἀπὸ 17 Ἰουλίου 1923 Ν. Δ. «περὶ σχεδίων πόλεων κλπ.», ὡς μεταγενεστέρως ἐτροποποιήθησαν καὶ συνεπληρώθησαν καὶ δὴ τὰ ἄρθρα 3, 9 καὶ

70 αὐτοῦ, τὴν ὑπ' ἀριθ. Α.77960)21.11.61 ἀπόφασιν τοῦ Ὑπουργοῦ Δημοσίων Ἔργων «περὶ ἐξουσιοδοτήσεως τοῦ Ὑπουργοῦ Δημοσίων Ἔργων δι' ἀσκήσιν ἀρμοδιοτήτων» (Φ. Ε.Κ. 419)B), καὶ ἰδόντες τὰς ὑπ' ἀριθ. 93)1961, 243)1961 καὶ 434)1961 τοῦ Συμβουλίου Δημοσίων Ἔργων (Τμήμα Μελετῶν) καὶ 515)1961 τοῦ Συμβουλίου Δημοσίων Ἔργων (Τμήμα Οἰκισμοῦ) γνωμοδοτήσεις, τὰς ὑπ' ἀριθ. 100)1961 καὶ 119)1961 πράξεις τοῦ Κοινοτικοῦ Συμβουλίου Βούλας, ὡς καὶ τὴν ὑπ' ἀριθ. 776)1961 γνωμοδότησιν τοῦ Συμβουλίου Ἐπικρατείας, προτάσει τοῦ Ἡμετέρου ἐπὶ τῶν Δημοσίων Ἔργων Ὑπουργοῦ, ἀπεφασίσασμεν καὶ διατάσσομεν :

Ἄρθρον 1.

Ἐγκρίνομεν τὴν τροποποίησιν καὶ ἐπέκτασιν τοῦ ρυμοτομικοῦ σχεδίου Βούλας, ὡς ἐμφαίνεται εἰς τὰ, ὑπὸ τοῦ Γενικοῦ Διευθυντοῦ τῶν Δημοσίων Ἔργων, τεθεωρημένα διὰ τῆς ὑπ' ἀριθ. Ε.31631)1961 πράξεως αὐτοῦ σχετικὰ πέντε (5) πρωτότυπα διαγράμματα, ὑπὸ κλίμακα 1:2000, ὧν τινων συνοπτικὰ ἀντίτυπα δημοσιεύονται κατωτέρω.

Ἄρθρον 2.

1. Τὰ ἐλάχιστα ὄρια ἐμβαδοῦ καὶ διαστάσεων τῶν οἰκοπέδων, ἐφ' ὧν διὰ τοῦ παρόντος ἐπεκτείνεται τὸ ρυμοτομικὸν σχέδιον, καθορίζονται ὡς ἀκολούθως, κατὰ τομεῖς ἐμφαινόμενους εἰς τὰ ὡς ἄνωτέρω διαγράμματα :

Τομεὺς I.

Ἐλάχιστον πρόσωπον δέκα τέσσαρα (14) μέτρα.

Ἐλάχιστον βάθος εἴκοσι δύο (22) μέτρα.

Ἐλάχιστον ἐμβαδὸν ἑξακόσια (600) τετρ. μέτρα.

Τομεὺς II.

Ἐλάχιστον πρόσωπον δώδεκα (12) μέτρα.

Ἐλάχιστον βάθος εἴκοσι πέντε (25) μέτρα.

Ἐλάχιστον ἐμβαδὸν ἑξακόσια (600) τετρ. μέτρα.

Ἄρθρον 3.

Κατὰ τὸ πρόσωπον τῶν οἰκοπέδων ὠκοδομημένων ἢ μὴ, τῶν κειμένων ἐντὸς ὡς ἄνω ἐπεκτεινομένου σχεδίου ρυμοτομίας (ἄρθρον 1 τοῦ παρόντος), ἐπιβάλλομεν προκήπιον (πρασιν) πλάτους ὡς ἐν τῷ αὐτῷ σχεδίῳ δι' ἀριθμητικῶν ἀναγραφῶν ἐμφαίνεται.

Ἄρθρον 4.

Ἡ μεγίστη ἐπιφάνεια ἐκάστου οἰκοπέδου, ἐφ' οὗ ἐπεκτείνεται διὰ τοῦ παρόντος τὸ ρυμοτομικὸν σχέδιον, ἢ δυναμένη νὰ καλυφθῇ ὑπὸ τῆς κυρίας οἰκοδομῆς ἢ καὶ τῶν ἐσωτερικῶν τοιούτων, ὀρίζεται δι' ἀμφοτέρους τοὺς τομεῖς εἰς τριάκοντα ἑκατοστὰ (30ο) τῆς ὅλης ἐπιφανείας τοῦ οἰκοπέδου.

Ἄρθρον 5.

Ὡς οἰκοδομικὸν σύστημα ἐπὶ τῶν οἰκοπέδων, ἐφ' ὧν ἐπεκτείνεται διὰ τοῦ παρόντος τὸ ρυμοτομικὸν σχέδιον ὀρίζεται διὰ μὲν τὸν τομεῖ I τὸ τῶν πανταχόθεν ἐλευθέρων οἰκοδομῶν, μετὰ πλαγίας καὶ ὀπισθίας ἀποστάσεις ἀπὸ τῶν ὀρίων τῶν οἰκοπέδων δύο καὶ ἥμισυ (2,50) μέτρων, διὰ δὲ τὸν τομεῖ II τὸ τῶν πανταχόθεν ἐλευθέρων οἰκοδομῶν μετὰ πλαγίας καὶ ὀπισθίας ἀποστάσεις ἀπὸ τῶν ὀρίων τῶν οἰκοπέδων δύο (2) μέτρων.

Εἰς τὸν Ἡμέτερον ἐπὶ τῶν Δημοσίων Ἔργων Ὑπουργόν, ἀνατίθεμεν τὴν δημοσίευσιν καὶ ἐκτέλεσιν τοῦ παρόντος Διατάγματος.

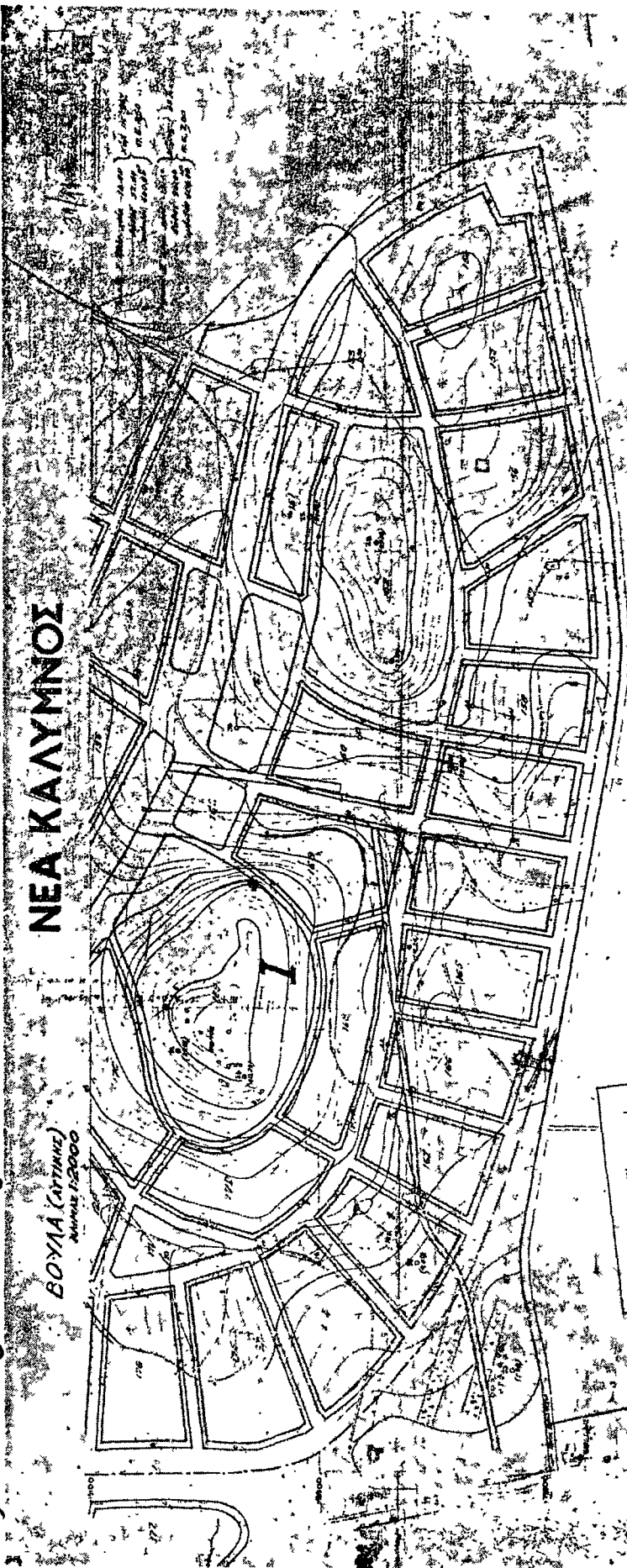
Ἐν Ἀθήναις τῇ 9 Δεκεμβρίου 1961

ΠΑΥΛΟΣ
Β.

Ο ΕΠΙ ΤΩΝ ΔΗΜΟΣΙΩΝ ΕΡΓΩΝ ΥΦΥΠΟΥΡΓΟΣ
Α. ΘΕΟΔΟΣΙΑΔΗΣ

ΝΕΑ ΚΑΛΥΜΝΟΣ

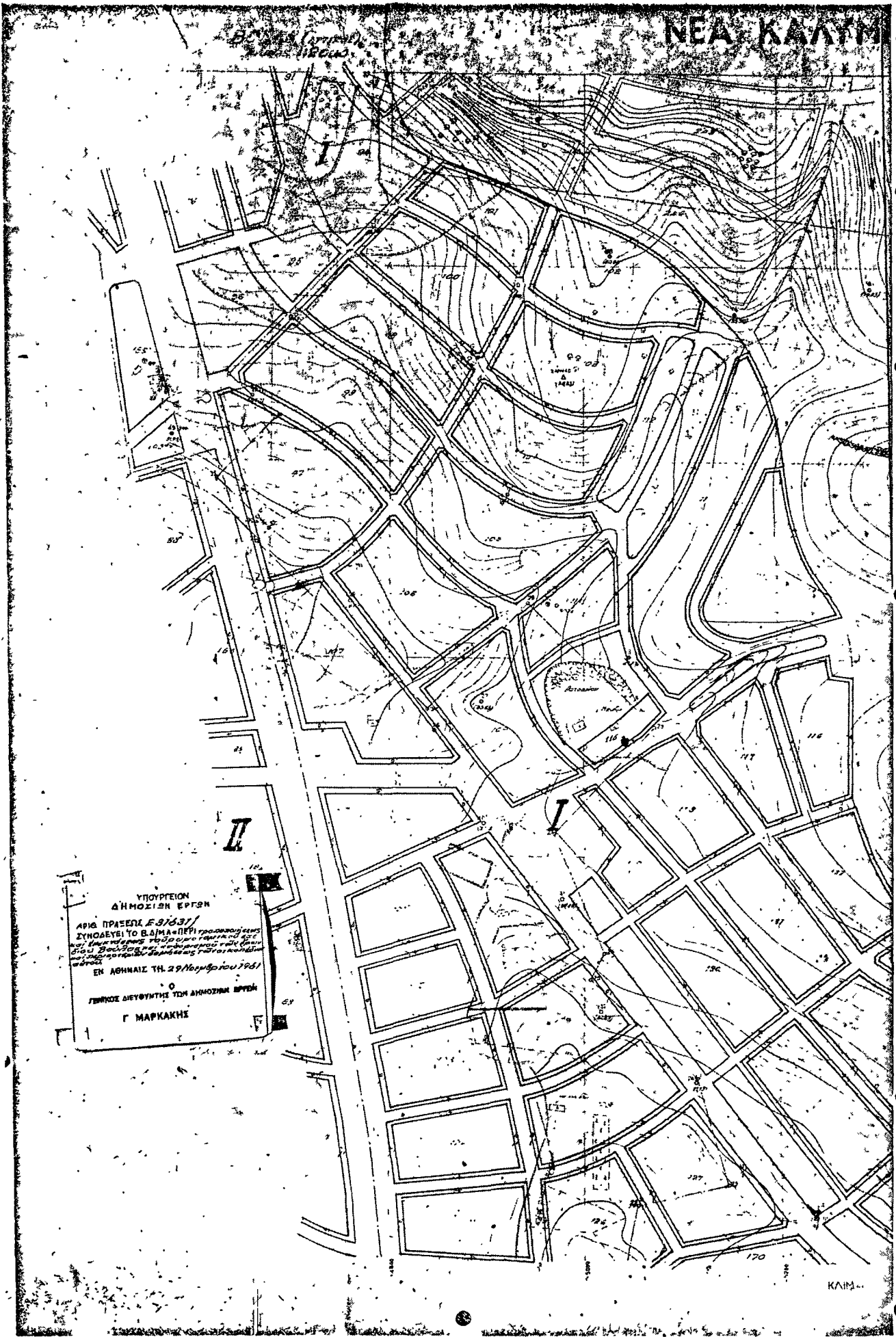
ΒΟΥΛΑ (ΑΥΤΙΑΚΕΣ)
ΚΑΥΜΑ 1:2000



ΥΠΟΥΡΧΕΙΟ
ΑΓΡΟΤΙΚΩΝ ΕΡΓΩΝ
ΑΠΡ. ΠΡΑΞΕΙΣ ΕΞ/637/
ΣΥΝΔΕΣΜΟΣ ΒΟΥΛΑΙΩΝ ΚΑΛΥΜΝΩΝ
ΠΡΟΤΥΠΟ ΚΑΥΜΑ 1:2000
ΕΠΙΛΟΓΗ ΤΩΝ ΕΡΜΗΝΕΥΤΩΝ 1966
ΣΧΕΔΙΑΣΤΗΣ ΤΩΝ ΣΧΙΣΜΑΤΩΝ
Γ. ΜΑΥΡΑΚΗΣ

ΚΑΥΜΑ 1 2000

ΝΕΑ ΚΑΛΥΤΗ



ΥΠΟΥΡΓΕΙΟΝ
ΔΗΜΟΣΙΩΝ ΕΡΓΩΝ

ΑΡΙΘ ΠΡΑΞΕΩΣ Ε.8/331/
ΣΥΝΟΔΕΥΣΙΣ ΤΩ Β.Δ.Μ.Α. «ΠΕΡΙ τροποποιήσεως
του προγράμματος πολεοδομικού σχεδιασμού
της Νέας Καλυψίας, με την επισημοποίησιν
των ορίων των οικοπέδων»

ΕΝ ΑΘΗΝΑΙΣ ΤΗ 29/Νοεμβρίου 1961

ΓΕΝΙΚΟΣ ΔΙΕΥΘΥΝΤΗΣ ΤΩΝ ΔΗΜΟΣΙΩΝ ΕΡΓΩΝ
Γ ΜΑΡΚΑΚΗΣ

ΚΛΙΜ...

105

ΥΠΟΥΡΓΕΙΟΝ
ΔΗΜΟΣΙΩΝ ΕΡΓΩΝ

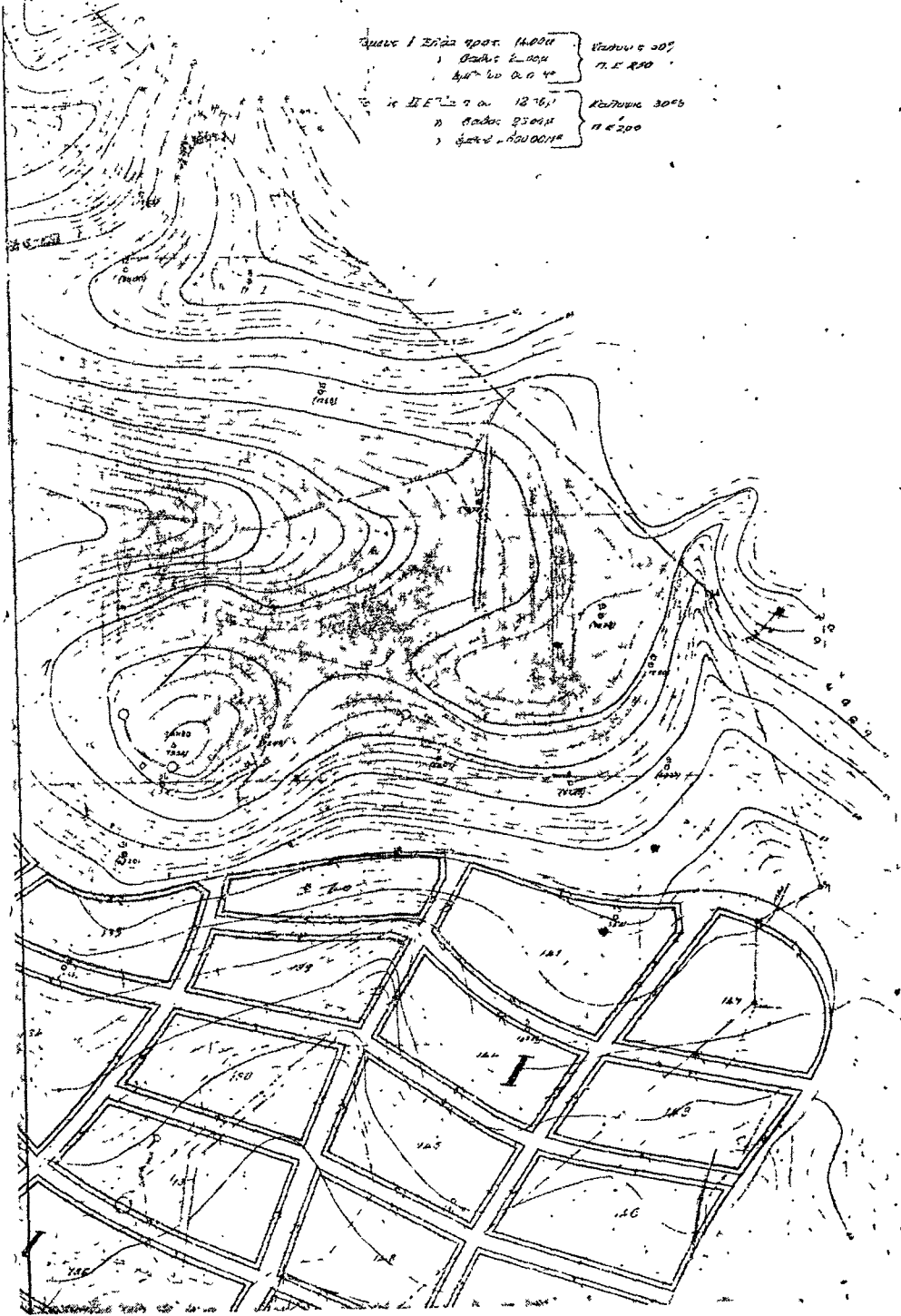
ΑΡΙΘ ΠΡΑΞΕΩΣ 591637/

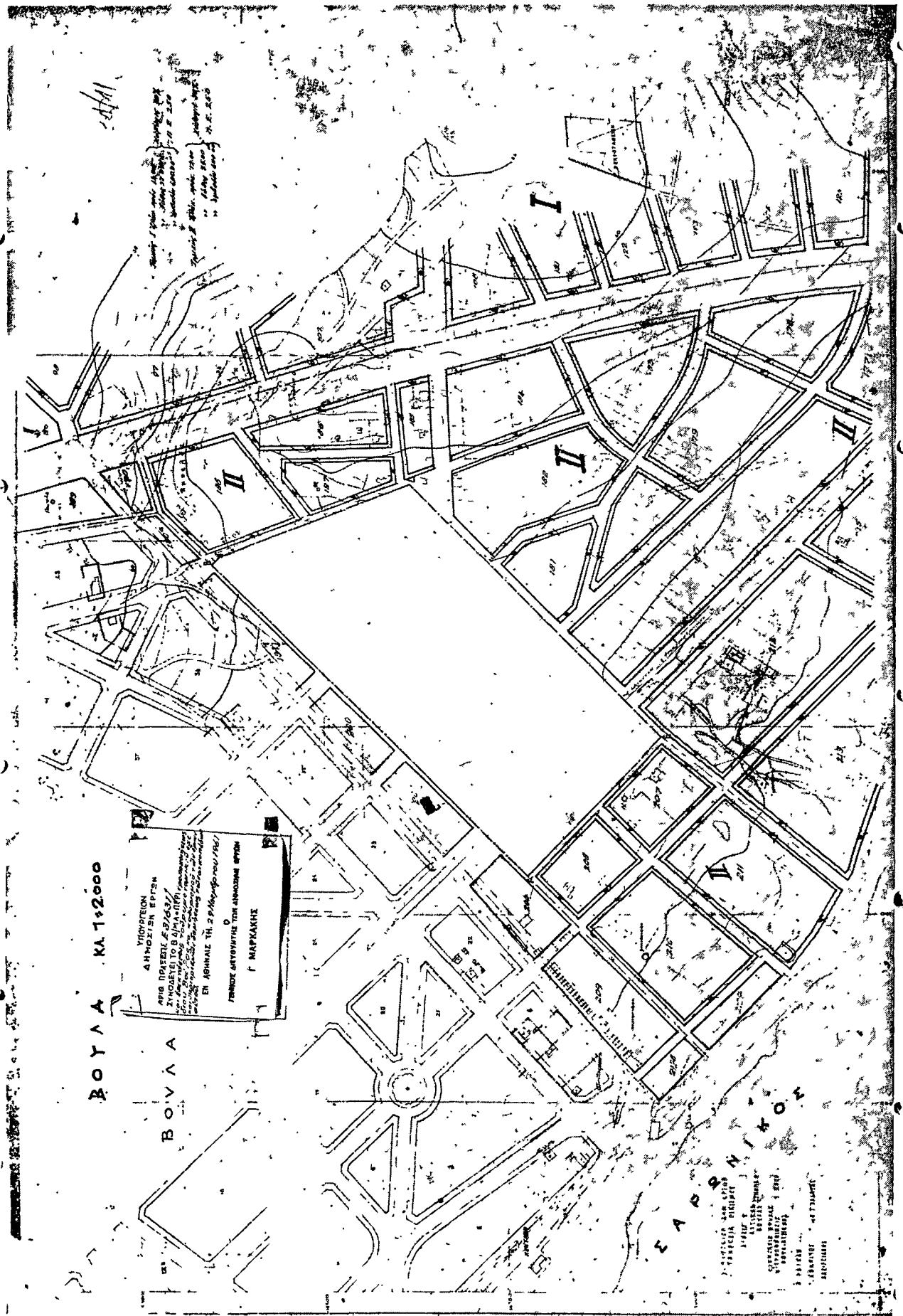
ΣΥΝΔΕΥΕΙ ΤΟ Β ΔΙΑΜΕΡΙΣΜΑ
ΤΗΣ ΟΔΟΥ ΠΡΟΣ ΤΗΝ ΚΑΤΑΧΩΡΟΥΣΑΝΤΑ
ΕΝ ΑΘΗΝΑΙΣ ΤΗ ΣΦΛΟΠΟΡΟΥ 150/

ΤΕΧΝΙΚΟ ΓΕΓΡΩΤΗ ΤΩΝ ΔΗΜΟΣΙΩΝ ΕΡΓΩΝ

Γ ΜΑΡΚΑΚΗΣ

<p>Στοιχ 1 Στάθ 900.16004</p> <p>1) Οδοστ. 2.000μ</p> <p>2) Φυτ. 60.000 40</p>	<p>Καθυσκ 50%</p> <p>π. 5.820</p>
<p>Στοιχ 2 Στάθ 912.761</p> <p>1) Οδοστ. 2.000μ</p> <p>2) Φυτ. 60.000 40</p>	<p>Καθυσκ 30%</p> <p>π. 4.200</p>





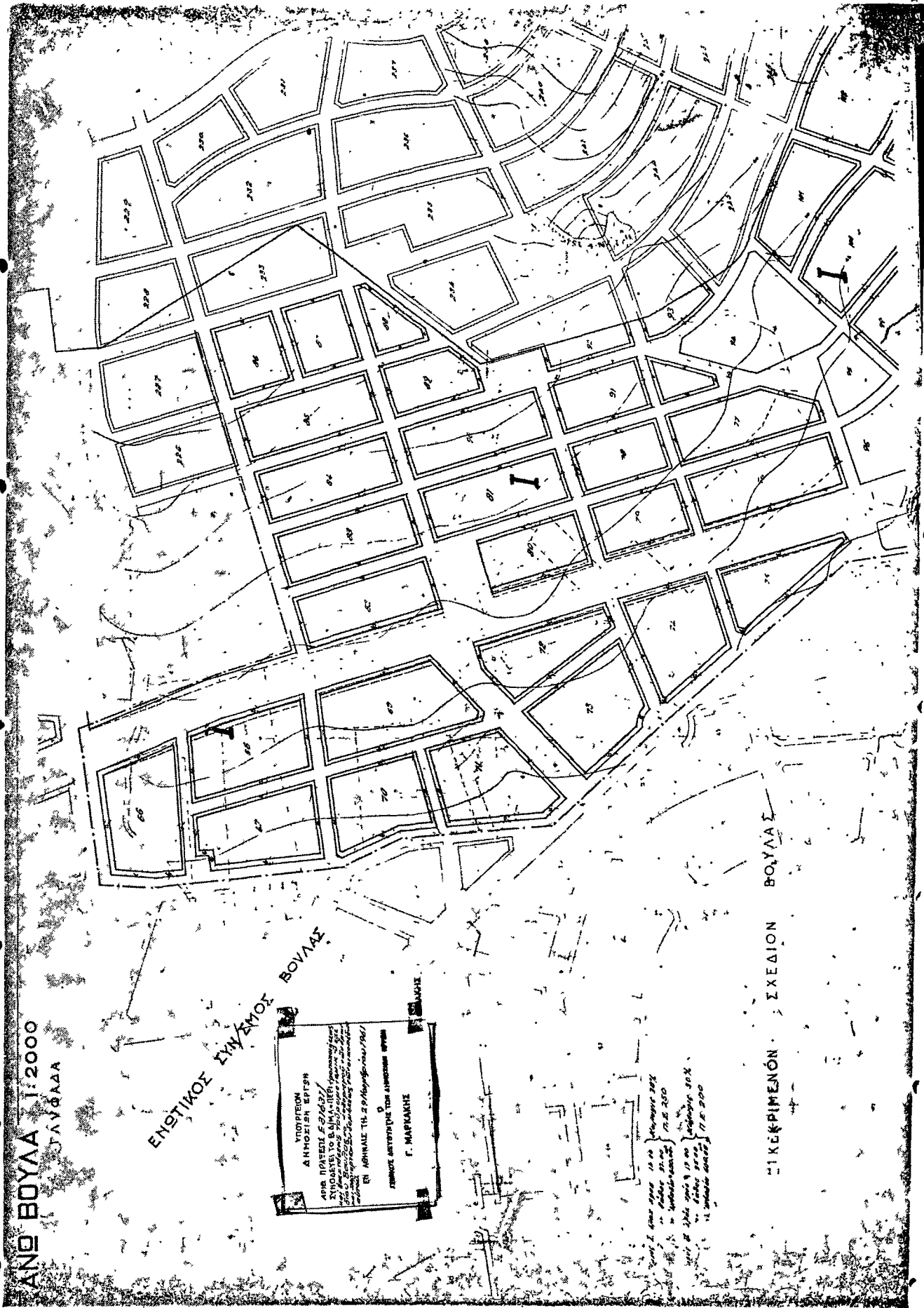
ΒΟΥΛΑ ΚΑΙ 1:2000

ΥΠΟΥΡΧΕΙΟ
ΑΝΘΡΩΠΙΝΩΝ ΕΡΓΩΝ
ΑΡΧΙΤΕΚΤΟΝΙΚΟ ΓΡΑΦΕΙΟ
ΣΥΜΒΟΥΛΕΥΤΙΚΟ ΓΡΑΦΕΙΟ
ΕΝ ΑΘΗΝΑΙΣ ΤΗ 29 ΜΑΡΤΙΟΥ 1957

ΓΕΝΙΚΟ ΣΧΕΔΙΟ ΤΗΣ ΑΝΘΡΩΠΙΝΗΣ ΕΡΓΩΝ
Γ. ΜΑΡΤΙΑΚΗΣ

ΒΟΥΛΑ

ΕΠΙΣΤΗΜΟΝΙΚΟ ΓΡΑΦΕΙΟ
ΓΕΝΙΚΟ ΓΡΑΦΕΙΟ
ΕΠΙΣΤΗΜΟΝΙΚΟ ΓΡΑΦΕΙΟ
ΕΠΙΣΤΗΜΟΝΙΚΟ ΓΡΑΦΕΙΟ
ΕΠΙΣΤΗΜΟΝΙΚΟ ΓΡΑΦΕΙΟ
ΕΠΙΣΤΗΜΟΝΙΚΟ ΓΡΑΦΕΙΟ



ΑΝΘ ΒΟΥΛΑΣ 1:2000
 ΔΑΦΝΙΣΣΑ

ΕΝΔΕΙΚΤΙΚΟΣ ΣΧΕΔΙΟΣ ΒΟΥΛΑΣ

ΥΠΟΥΡΓΕΙΟΝ
 ΑΓΡΟΤΙΚΩΝ ΕΡΓΩΝ
 ΑΝΘΡΩΠΙΝΗ ΕΡΕΥΝΑ
 ΑΝΩ ΠΑΡΑΧΕΙΡ. Ε. 2/6427/
 ΣΥΝΟΔΕΣΤΕΙΟ ΒΑΜΙΑ-ΠΕΡΙΟΧΗΣ
 ΑΝΩ ΒΟΥΛΑΣ, ΔΑΦΝΙΣΣΑΣ
 ΕΝ ΑΦΗΛΕ ΤΗΣ 29 ΑΠΡΙΛΙΟΥ 1961
 ΓΕΝΙΚΟΣ ΑΡΧΙΤΕΚΤΟΝΙΚΟΣ ΣΧΕΔΙΟΣ
 Γ. ΜΑΡΚΑΡΗΣ

ΠΛΑΤΟΣ ΟΔΩΝ 10 Μ.
 ΑΠΟΣΤΑΣΗ 20%
 ΠΛΑΤΟΣ ΟΔΩΝ 10 Μ.
 ΑΠΟΣΤΑΣΗ 20%
 ΠΛΑΤΟΣ ΟΔΩΝ 10 Μ.
 ΑΠΟΣΤΑΣΗ 20%
 ΠΛΑΤΟΣ ΟΔΩΝ 10 Μ.
 ΑΠΟΣΤΑΣΗ 20%

ΔΙΚΕΚΡΙΜΕΝΟΝ ΣΧΕΔΙΟΝ ΒΟΥΛΑΣ

